

腹部第2背板黄斑中等大小,第3、4背板黄横带宽不及背板2/3长,带呈波浪形……………
……………凹带优食蚜蝇 *E. nitens*

(117) 宽带优食蚜蝇 *Eupeodes confrater* (Wiedemann, 1830) (图 83, 图版III: 3)

Syrphus confrater Wiedemann, 1830: 120.

Syrphus cranapes Walker, 1852: 231.

Syrphus mundus Walker, 1852: 230.

Syrphus trilingatus Bigot, 1884: 86.

Metasyrphus confrater (Wiedemann, 1830): Knutson *et al.*, 1975: 317; Peck, 1988: 120; Sun, 1992: 1102; Huang, 1992: 1137; Huang *et al.*, 1996: 150.

体长 8-15mm。

头顶亮黑色,被黑毛,雄性头顶三角前部毛黑色,后部毛黄色;额、颜及颊棕黄色,覆同色粉被,额中部具黑毛,颜被淡黄色毛。触角棕红色,上侧色深;芒棕黄色,端部黑色。中胸背板黑色,具青铜色光泽,背板两侧自肩胛至翅后胛具不明显的黄棕色纵条,被细长卷曲毛;背板被黄毛;小盾片黄色,具黑毛,周缘混杂黄毛;侧板黑色,覆黄色粉被及卷曲柔软的长黄毛;腹部暗黑色,第2-4背板各具棕黄色宽横带;第2背板横带正中细狭,后缘呈弧形,前角达背板侧缘;第3、4背板横带较直,较近背板前缘;第4背板黄色后缘较宽;第5背板黄色,正中具黑斑。足棕黄色,仅基节、转节、跗节中部3节棕褐色至褐色;后足腿节中部常具暗棕色斑,有时几乎全黑色;后足胫节端半部或多或少棕色;足毛大部黄色。翅透明。腋瓣淡灰黄色。平衡棒淡黄色。

共检查 32 号标本:

江苏(上海, 1933.III.31-1939.IV.29, 2个, 1934.IV.29, 2个)、江西(牯岭, 1934.IX.18, 3个)、广西(上思, 300m, 1999.V.29, 1个; 金秀, 1100m, 1999.V.10, 1个; 那坡, 1350m, 2000.VI.19, 1个)、四川(峨眉山, 550-1900m, 1957.IV.8-VII.11, 9个; 青城山, 1000m, 1979.V.25, 1个; 汶川, 900m, 1983.VIII.3, 1个)、云南(维西, 2250m, 1981.VII.13, 1个; 红土坡, 1957.IX.29, 1个; 大理, 1957.IV.15, 1个; 车里, 650m, 1957.IV.26, 1个; 温泉, 1982.III.26, 1个; 西双版纳, 620-1600m, 1957.IX.29-1958.XI.4, 3个)、西藏(墨脱, 800m, 1998.XI.3, 1个)、陕西(留坝, 1600m, 1998.VII.15, 1个)、甘肃(康县, 1450-1650m, 1998.VII.15, 1个)。

分布 江苏、江西、湖南、广西、四川、贵州、云南、西藏(墨脱)、陕西、甘肃; 日本, 整个东洋区, 新几内亚。

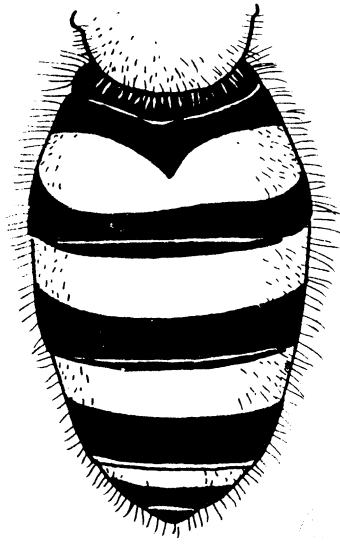


图 83 宽带优食蚜蝇 *Eupeodes confrater* (Wiedemann) (仿 Brunetti, 1923)
腹部 (背面观) (abdomen in dorsal view)

(118) 大灰优食蚜蝇 *Eupeodes corollae* (Fabricius, 1794) (图 84, 图版III: 4)

Syrphus corollae Fabricius, 1794: 306; Sun, 1978: 228; Sun, 1987: 1183.

Musca pyrorum Schrank, 1803: 114.

Scaeva olitorius Fallén, 1817: 43.

Syrphus lacerus Meigen, 1822: 301.

Syrphus crenatus Macquart, 1829: 243, 95.

Syrphus flaviventris Macquart, 1829: 240, 92.

Syrphus fulvifrons Macquart, 1829: 240, 92.

Syrphus terminalis Wiedemann, 1830: 135.

Syrphus disjunctus Macquart, 1842: 148, 88.

Syrphus algirus Macquart in Lucas, 1849: 469.

Syrphus berber Bigot, 1884: 87.

Metasyrphus corollae (Fabricius, 1794): Knutson *et al.*, 1975: 317; Peck, 1988: 32; Sun, 1992: 1102;
Huang *et al.*, 1996: 150.

Eupeodes (Eupeodes) corollae (Fabricius, 1794): He, 1987: 186.

体长 9-10mm。

雄性 头顶三角黑色，具黑色短毛；额和颜棕黄色，额毛黑色，颜具黄毛和黑色中条。触角棕黄至黑褐色，第3节基部下侧色略淡。中胸背板暗绿色，毛黄色；小盾片棕